



ARICILIK VE BAL ÜRETİMİ
ŞUBAT 2008



www.ordutb.org.tr

ARICILIK VE BAL ÜRETİMİ



GİRİŞ

Türkiye TÜİK'in 2006 yılı verilerine göre 83.842 Ton bal ve 3.484 ton balmumu üretmekte olup ilimiz ise Türkiye'de en çok bal üretilen yerdir. Başka bir tabirle Türkiye'de en çok bal Ordu'lu arıcılar tarafından üretilmektedir.

Ordu ilinde arıcılığın tarihine gidildiği zaman M.Ö. 400 yıllarına kadar inilebilmektedir. Eski Yunan Kaynaklarında "On binlerin dönüşü" olarak tabir edilen ve seferden dönen Yunan askerlerini anlatan hikayelerde Doğu Karadeniz'de Ordu civarında konaklayan Yunan Ordusunun burada yedikleri baldan zehirlenerek ,iki gün şuur kaybı yaşadıklarından bahsedildiği görülmektedir. Bu olay Aristo, Dioskoniden, Strabo ve Pilius gibi devrin önde gelen filozoflarının eserlerinde de aynen anlatılmaktadır. Keza yöremizde bolca yetişen "Orman Gülü" nün çiçekleri "Deli Bal" olarak tabir edilen bal türünü ortaya çıkartır ki bu baldan yiyenler zehirlenerek, şuurlarını kaybedebilmektedirler.

Fatih Sultan Mehmet ve Evliya Çelebi'nin de yöremize geldiklerinde yedikleri "deli baldan" zehirlendikleri belgelerde yazmaktadır. Evliya Çelebi ünlü Seyahatnamesinde Ordu yöresinde yediği baldan zehirlendiğinden bahsedilmektedir.

1455 yılından sonra ilkel kovan sayısında önemli artış olmuş ve arıcılık Ordu ekonomisinde önemli bir yer tutmaya başlamıştır.

Osmanlı kaynakları incelendiğinde baldan alınan vergilerden bahsedildiği görülecektir. Öşr-asel (Bal vergisi), Öşr-i kovan (Kovan vergisi) tabirleri dönemin devlet gelirleri arasında sayılmaktadır.

1980'den sonra kovan sayısındaki artış ,kalite ve verimlilikteki iyileşme Ordu'yu arıcılıkta bir merkez haline getirmiştir.

2004 yılında ilimizde 318.623 kovanda bal üretimi yapıldığı ve bu kovanlardan 10.196 ton bal elde edildiği ve yaklaşık 60 milyon YTL gelir elde edildiği görülmüştür. Ordu ili hem arı sayısı bakımından hem de üretilen bal miktarı bakımından Türkiye'de ilk sırada yer almaktadır.

Türkiye genelinde 4 milyon 851 bin 683 kovan bulunmaktadır.Ordu Türkiye arı varlığının %8'ine sahiptir.Ülkemizde yıllık ortalama 83 bin ton bal üretilmekte olup bu balın %80 gibi büyük bir oranını gezginci arıcular üretmektedir.

ARICILIĞIN TARİHÇESİ

Arıcılığın tarihçesi insanlığın mağaralarda yaşadığı ilk çağa dayandığı rivayet edilmektedir.M.Ö. 7000 yıllarına ait mağara resimleri ile fosiller bu tezi doğrulamaktadır.İlk insanlar ağaç kovuklarında ve taş aralarında yuvalanan arıları öldürerek ballarından faydalanma yoluna gitmişlerdir.

Kovan olarak önce ağaç ve taş kovukları kullanılırken zaman içerisinde gelişe gelişe bu günkü halini almıştır.Gerçek anlamda arıcılık insanların ağaç veya taş kovuğuna yuva yapan arıları öldürmeden ballarının bir kısmını almaya ,bir kısmını da kovan da bırakmaya başlaması ile ortaya çıkmıştır.

Arıcılık Orta-Doğu'da ortaya çıkmış olup M.Ö. 1300 yıllarında hüküm sürmüş Hititlere ait Boğazköy'deki taş yazıtlarda arılardan bahsediliyor olması o dönemlerde Anadolu'da arıcılığın bilindiği hususunda fikir vermektedir.

Arıcılık ilkel koşul ve anlayıştan günümüz modern koşul ve anlayışına gelene kadar çeşitli aşamalardan geçmiştir.Günümüz arıcılığına gelene kadar yaşanan süreç veya Arıcılığın kronolojisi de şu şekildedir;

- 1787 yılında ana arının havada çiftleştiği tespit edildi
- 1845 yılında arı üreme biyolojisinin izahı yapıldı
- 1851 yılında çerçevesiz fenni kovan keşfedildi
- 1857 yılında temel petek kalıpları bulundu
- 1865 yılında bal süzme makinesi icat edildi
- 1882 yılında larva transfer yöntemiyle ana arı yetiştirme tekniği keşfedildi
- 1926 yılında ana arılardan yapay dölleme yolu bulundu

Günümüzde artık “Teknik Arıcılık” rağbet görmektedir.Teknik Arıcılık arıları kullanabilme ve yönetebilme sanatı olarak tanımlanabilir.Teknik arıcılıkta bilgi ve tecrübe çok önemli olup,ikisinin aynı anda kullanılması amaca daha etkin ulaşılmasını sağlamaktadır.Bilgi ve tecrübe olmadan sıradan arıcılık yapmak bile mümkün değildir.

Bilgi ve tecrübeden yoksun olarak yapılacak arıcılık neticesinde kazanç yerine kaynak israfı elde edilmiş olacaktır.Arıcılığa başlarken,bölge,iklim şartları,bitki örtüsü çok iyi analiz edilmeli arıcılık için uygunluğu bilindikten sonra faaliyete başlanmalıdır.

DÜNYA'DA ARICILIK

Arıcılık tüm dünyada yapılan bir tarımsal faaliyettir.2005 yılı verileriyle dünyada 62.626.154 arı kovana tespit edilmiştir.2004 yılında bu rakam 62.255.082 arı kovanymış.2005 yılında bu kovanlardan 1.378.254 kg milyon ton dolayında bal üretilmektedir.Dünya'da en çok kovana sahip olan ülke Çin olup 265-300 bin ton bal üretmektedir.

2004 Ve 2005 yılları itibariyle dünyada kovan sayısı,üretim ve verimlilikteki değişim aşağıdaki gibidir.

YILLAR	KOVAN SAYISI (ADET)	ÜRETİM MİKTARI (TON)	VERİMLİLİK (KG)
2004	62.255.082	1.373.331	22,06
2005	62.626.154	1.378.254	22

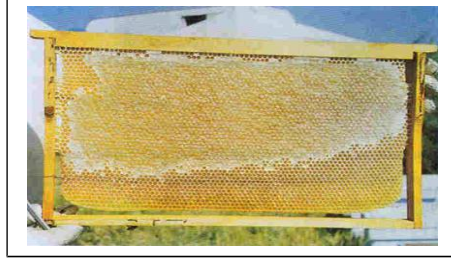
Dünya'da kovan başına ortalama bal üretimi 22 kg olup bal üreticisi diğer birkaç önemli ülkede ortalama verimlilik de şu şekildedir;

Ülkeler	kovan başına ortalama bal üretimi (kg)
ABD	50
Çin	41
Arjantin	40
Meksika	27
Kanada	64
Avustralya	55
Macaristan	40
Türkiye	17

Dünyada en çok bal ithal eden ülkeler; Almanya, ABD, Japonya,İngiltere, İtalya, İsviçre,Fransa,Avusturya ve diğer Avrupa ülkeleridir.Bunlar arasında Almanya'nın sadece ithalatı Türkiye'nin üretiminden fazladır.

Bal üretimi,yanında bal mumu,arı sütü,polen,propolis gibi bal ürünlerinin de üretim ve ticaretini gündeme getirmiştir.

Gelişmiş ülkelerde arıcılıktan bal ve bal ürünleri elde etmenin yanında diğer tarımsal faaliyetlere katkı sağlamak amacıyla da faydalanılmaktadır.Sürekli çiçekten çiçeğe konan arılar tozlaşmaya da etki etmektedirler.



Dünya’da balın en çok üretildiği ülke Çin’dir.Aşağıda bal üreticisi ülkelerin yıllık üretim miktarları görülmektedir.

Ülkeler	Bal Üretimi(Ton)
Çin	267.830
Arjantin	85.000
ABD	84.000
Türkiye	83.000
Meksika	61.939
Ukrayna	52.000
Hindistan	52.000
Kanada	35.000
İspanya	33.000
İran	29.000

Kaynak FAO 2004 verileri(Türkiye verileri TÜİK 2006)

TÜRKİYE'DE ARICILIK

Türkiye 4.851.683 kovan varlığı ve 83.842 bin ton yıllık üretim miktarı ile dünyada 3-4.sıralarda yer alan önemli bir ülkedir.

Türkiye'de kovan başına verim 17,28 kg olup bu dünya ortalaması olan 22 kg altındadır. Türkiye dünya bal ticaretinde %1.87'lik pay ile 10.sırada yer almaktadır.Ülkemizde bal arılarından diğer bal ürünlerinin elde edilmesi ve zirai tozlaşma maksadıyla kullanılması yaygın değildir.

Ülkemizde arıcılık devlet politikalarıyla geliştirilememiş,daha çok bu işe gönül verenlerin çabalarıyla bir noktaya gelebilmiştir.Bu gün Ordu'da bulunan "Arıcılık Araştırma Enstitüsü" bu konuda araştırmalar ve çalışmalar yapmakla birlikte projeler üretmektedir.Bu gün itibariyle 3 tane uygulanmakta olan projesi vardır.

Türkiye arı kolonisi sayısı bakımından Çin'in ardından 2.sıradadır.Bu da dünya koloni varlığının yaklaşık %8 'ine denk gelmektedir.Bal üretiminde 4.sırada yer alan ülkemizde dünya bal üretiminin %6'sı elde edilmektedir.Koloni başına verimlilikteyse Türkiye 10.sıradadır.

Ülkemizde Arıcılığın Mevcut Durumu

Bu gün ülkemizde 40 bin ailenin arıcılık ile geçindiği tahmin edilmektedir.FAO'nun 2003 yılı verilerine göre 6.9 milyon koloni sayısı ile Çin'den sonra 2.sırada yer alan ülkemiz Çin,Arjantin ve ABD'den sonra bal üretimi açısından 4.sıradadır.

Türkiye'nin yıllık bal üretimi 83 bin ton düzeyinde olup ,son 10 yılda ilkel kara kovanlarından modern kovanlara geçildiği ,bu alanda bir modernizasyon duyarlılığı olduğu görülmektedir.Bu değişim koloni sayılarında artış ve kalitede iyileşme olarak kendini ortaya koymuştur.

Yıllar itibariyle ülkemizin kovan sayısı,bal ve balmumu üretim miktarı aşağıdaki gibidir.

Yıllar	Kovan Sayısı	Bal Üretimi(Ton)	Bal Mumu Üretimi(Ton)	Koloni Başına Bal Üretimi(kg)
1976	2.019.744	24.061	1.762	11,90
1977	2.146.625	21.623	1.825	10,00
1978	2.046.969	21.671	1.746	10,50
1979	2.145.467	26.059	2.028	12,10
1980	2.225.477	25.170	2.110	11,30
1981	2.348.349	30.014	2.174	12,70
1982	2.547.768	34.030	2.274	13,30
1983	2.596.097	33.178	2.645	12,80
1984	2.661.400	35.620	2.513	13,30
1985	2.585.303	35.840	2.196	13,90
1986	2.586.971	39.649	2.083	15,30
1987	2.807.765	34.417	2.131	12,20
1988	2.983.723	42.729	2.422	14,30
1989	3.080.660	40.180	2.272	13,00
1990	3.283.458	51.286	2.758	15,00
1991	3.428.442	54.655	2.863	6,00
1992	3.540.328	60.318	2.916	17,00
1993	3.685.447	59.207	3.110	16,00
1994	3.786.588	54.908	3.353	14,50
1995	3.916.038	68.620	3.735	17,50
1996	3.964.718	62.950	3.235	15,80
1997	4.002.302	63.319	3.751	15,80

1998	4.199.351	67.490	3.324	16,00
1999	4.321.696	67.259	4.073	15,50
2000	4.267.123	61.091	4.527	14,30
2001	4.115.353	60.190	3.174	14,60
2002	4.160.892	74.554	3.448	17,90
2003	4.288.853	69.540	3.130	16,20
2004	4.399.725	73.929	3.471	16,80
2005	4.590.013	82.336	4.178	17,90
2006	4.851.683	83.842	3.484	17,28

Türkiye’de Bal ve Balmumu Üretiminin Bölgesel Dağılımı

Bölgeler	Bal Üretimi Payı(%)	Balmumu Üretimi Payı(%)
EGE	26,93	25
KARADENİZ	23,85	21,52
AKDENİZ	12,22	17,29
ORTA DOĞU ANADOLU	9,01	10,67
KUZEY DOĞU ANADOLU	7,1	8,93
ORTA KUZEY ANADOLU	5,4	4,12
GÜNEYDOĞU ANADOLU	5,32	3,68
ORTAGÜNEY ANADOLU	5,26	4,52
MARAMARA	4,81	4,26

Arcılıkta Ege ve Karadeniz’in öne çıkıyor olmasında ilk faktör hiç şüphe yok ki ekonomik gerekliliklerdir. Özellikle Karadeniz’de tek ürüne bağımlı agrokültürel yapı zaman içinde geçim haddini idame ettiremez hale gelince alternatif üretim biçimleri gündeme gelmiştir. İşte tam bu noktada ekolojiye en uygun iştilal konusu tercih edilmiştir. Başta flora yapısı olmak üzere diğer doğal şartlar da gözetilerek bu bölgelerde arıcılığın geliştiği görülmektedir.

Türkiye’de üretilen Balın %50’si aşağıda belirtilmiş olan 10 ilimizin arıcıları tarafından üretilmektedir. Ayrıca aşağıdaki sıralama en fazla bal üretenden en az üretene doğru yapılmış bir sıralamayı da içermektedir.

- Muğla
- Ordu
- Adana
- Aydın
- Sivas
- Antalya
- İzmir
- İçel

- Erzincan
- Samsun

Arıcılığın Ekonomiye Katkısı

Türkiye yıllık ortalama 83 bin ton bal üretmekte olup bu gün itibariyle 1 kg balın 15 YTL olduğu kabul edilirse 1 milyar 245 milyon YTL tutarında bir ekonomik değer ekonomiyeye kazandırılmış olduğu görülecektir. Bu rakam sadece bal üretimi ile elde edilen girdi olup, polen, balmumu, arı sütü gibi ürünler ile arılı kovan ve ana arı gibi materyallerin sağladığı ekonomik değerlerde hesaba katılır ise bu sektörde elde edilecek toplam rakamın daha da artacağı ortadadır.

Polinasyon yoluyla arıcılığın sağladığı katkı göz önüne alınır ise ,bu sayede elde edilen ürünlerin gelirlerinin en azından bir kısmının arıcılık sektörüne dahil edilmesi anlamlı olacaktır.

Arıcılık ülkemizde 40 bin aile tarafından geçim kaynağı olarak yapılmaktadır. Bu anlamda önemli bir istihdam alanı olma özelliği de vardır.

Türkiye’de bal ve bal mumu üretiminden elde edilen gelir “*Hayvansal Üretim*” den elde edilen toplam gelirin %5,33’lük kısmını oluşturmaktadır.

Bal ve bal ürünlerinin insan sağlığı üzerinde oldukça olumlu etkileri malum, bunun yanında ilaç ve kozmetik sanayinde de bal ve bal ürünlerinden faydalanılmaktadır.

Bal İhracatı

Türkiye toplam bal üretiminin %7,59’unu ihraç etmektedir. Almanya, İngiltere, Beyaz Rusya, Danimarka, Fransa, Hong-Kong, Kanada, KKTC, S. Arabistan, Yemen ve Yunanistan’ a yapılan ihracat ile Türkiye Dünya Bal İhracatından sadece %1,86’lık pay alabilmektedir. Son yıllarda küresel ısınmanın da etkisi ile arı ölümleri ile popülasyondaki düşüş, floranın olumsuz etkilenmesi gibi durumlar bal üretim miktarını düşürmektedir. Üretilen balın iç tüketimi karşılamaya bile yetmemesi gibi bir durum söz konusudur ki bu anlamda ihracat miktarının da düşeceği iddia edilmektedir. Zaten yıllar itibariyle ihracat miktarı trendine bakıldığında bir düşüşün olduğu ve bu düşüş oranlarının da bir önceki yıla nazaran çok yüksek olduğu görünmektedir.

Yıllar itibariyle Türkiye’nin Bal İhracat Miktarı ve Tutarı da şu şekildedir.

YILLAR	MİKTAR(TON)	TUTAR(AVRO)
2000	3.514,86	6.337,73
2001	4.328,02	7.552,69
2002	16.348,73	33.357,99
2003	14.980,39	33.247,85
2004	5.685,65	13.136,30
2005	2.142,88	5.295,00

Arıcılık Teşvikleri

- Süzme bal teşviki; Müstahsilere ibraz ettikleri müstahsil makbuzları üzerinden kilo başına 0,60 YTL olarak ödenek teşviktir.
- Ana Arı Teşviki; Ana arı yetiştirenlere kovan başına 16 YTL olarak ödenen teşviktir.

Teşvik hususunda bir diğer önemli hususu ise arı hastalıkları neticesinde itlaf edilmesi icap edilen durumlarda devletin buna dönük bir zarar-zıyan telafi teşvikinin olmamasıdır.

Son dönemlerde yaygın olan Amerikan Yavru Çürüklüğü hastalığının kesin çözümü hastalığın rastlandığı kovanların itlafıdır. Ancak itlaf durumunda arıcıların zararını karşılayacak bir mekanizma olmadığından anyibiyotik kullanımına gidilmektedir. Kullanılan antibiyotikler balda kalmakta ve bu da kansere yol açmaktadır. Bu konuda da bir teşvike ihtiyaç olduğu görülmektedir.

Son dönemlerde öne çıkan ve önemli bir tehdit olan “küresel ısınma”dan mütevellit arıcılık sektörü ciddi bir risk altındadır. Sektörde yaşanmaya başlanan ve bundan sonraki yıllarda daha yoğun yaşanacak sorunların çözümü noktasında şimdiden bir teşvik önlemi alınması yerinde olacaktır.

ÜLKEMİZDE ARICILIĞIN SORUNLARI

Ülkemizde hemen hemen her sektörde bir takım sorunlar vardır.Bu sorunlar “*Genel Yapısal Sorunlar*” ve “*Sektöre Yönelik Öznel Sorunlar*” olarak değerlendirilebilir.Genel Yapısal Sorunlar,hükümetlerin uyguladığı ekonomi politikalarının makro ekonomiye etkilerinin söz konusu sektöre izdüşümleri,dünya ölçeğinde yaşanan ekonomik veya siyasal krizlerin etkileri gibi global gelişmelerden ve tercihlerden kaynaklanan sorunlardır.Sektöre Yönelik Sorunlar ise adı üzerinde sadece o sektörde bulunan ,kendine has sorunlardır.

Arıcılığımızın belli başlı sorunları

A- Genel Yapısal Sorunlar

1- Türkçe Kaynak Sayısının Yetersizliği

Türkçe kaynak sayısını çok az olup olanların çoğu da 20-30 yıllıktır.Son zamanlarda internetin yaygınlaşmasıyla arıcılık hususunda bir çok site de sanal ortamda faaliyet göstermektedir ancak eldeki veriler için yeterli bir kaynak stokumuz var demek doğru olmaz.Yetersiz kaynak ,üretimden verime ve kaliteye kadar her şeyi etkilerken ,sektörün kurumsallaşması önünde de bir engeldir.

2- Danışmanlık Hizmeti Verecek, Kurumsallaşmanın Bulunmaması

Arıcılık yapmaya karar veren bir kişinin, ya da arıcılık yapmakta olan bir kişinin hemen danışıp bilgi alabileceği birimler belli merkezlerin dışında yoktur.Var olanlar ise ,işlevine uygun hizmet verememektedir.Örneğin Türkiye'nin tek “Arıcılık Araştırma Enstitüsü” Ordu'da bulunmasına rağmen ,ekipman ve personel yetersizliğinden gerçek anlamda ,işlevine uygun hizmet verememektedir.Türkiye'de var olan danışmanlık birimleri daha çok isim olarak vardır.Bu tür kurumların özel olarak desteklenmesi ve güçlendirilmesi aynı zamanda da birer eğitim merkezine dönüştürülmesi gerekmektedir.Bunun yanında faaliyet alanlarıyla ilgili yaptırım uygulama yetkileriyle de donatılmaları icap etmektedir.

3- Standardizasyon ve Standartlara Uygunluk Sorunları

Ülkemizin en ciddi sorunlarından biri de standardizasyon sorunudur.Bir çok sektörde standartların belirlenmemiş olmasından kaynaklı sorunlar yaşanmaktadır.Arıcılıkta ,Tarım ve Köy İşleri Bakanlığı tarafından çıkartılmış olan “*Arıcılık Yönetmeliği*”nde standartlar getirilmiş olsa da uygulamada bu standartlara uygunluk sorunu yaşanmaktadır.Özellikle “*Sahte Bal*” olarak tabir edilen standart dışı üretim ile sektör ciddi bir sorun yaşamaktadır.Bunun yanında her alanda olduğu gibi arıcılıkta da yeterli ve etkin denetim olmaması standart dışı üretim potansiyelini artırmaktadır.Standart dışı olarak kabul edilebilecek bir diğer önemli nokta ise koloni olarak kabul edilebilecek kovan türünün saptanmamış olmasıdır.Bu durumda global bir tanımlama

yapılamamaktadır.Örneğin ABD standartlarına göre koloni kabul edilmeyen bir kovan Türkiye’de koloni kabul edilmektedir.Bu şekilde de eldeki veriler doğruları yansıtmamaktadır.

4- Pazarlama İle İlgili Sorunlar

Standart dışı yöntemler ile üretilmiş olan hileli bal,yurt dışından kaçak yollarla ülkemize giren menşei ve katkısı belirsiz ballar ,hilesiz ve standartlara uygun bal üretimi yapan arıcıların pazar payını törpülemektedir.Türkiye’de tüketici profili ele alındığında ,gelir seviyesi sabit ve düşük bir tüketici yoğunluğu vardır.Bal ve bal ürünleri ise bu gelir grubuna göre fiyatı yüksek ürünler olduğundan genelde ikame ürünler tercih edilirken ,çok az miktarlarda bal tüketimi söz konusu olmaktadır.Durum bu merkezdeyken bir de ucuz ve hileli balın pazara inmesi ,tüketiciyi bu ucuz ürüne yönlendirmekte,gerçek bal üreticisi ise mağdur olmaktadır.Bu durum hem halk sağlığını tehdit etmekte hem de haksız rekabet ortamı yaratmaktadır.

5- Arıcılıkla İlgili Yasal Düzenlemeler Sorunu

Bir sektörün ayakta durması ,varlığını devam ettirmesi o sektörü düzenleyen kollayan güçlü bir yasal alt yapının olmasına da bağlıdır.Ülkemizde Tarım Kanunu henüz 2006 yılında yürürlüğe girmişken arıcılığa yönelik bir kanun olmasını ve bu kanunun uygulamalarının sıkı denetlenmesini beklemek ayakları yere basmayan bir beklenti olur.Ancak arıcılık hususunda bir yasanın orta vadede çıkartılması da bir ihtiyaçtır.

Arıcılık ile ilgili bir yönetmelik vardır ancak yönetmeliğin kapsamı dardır.Arıcılığı daha kapsamlı,her yönüyle düzenleyen bir kanun gerekmektedir.Bu kanun arıcılık sektörünün tüm aşamalarında ortaya çıkacak sorunları çözmeye şamil olmalı özellikle uluslar arası arenada Türk Arıcılık sektörünün haklarını korumalıdır.

6- Küresel Isınmanın Ortaya Çıkardığı Olumsuzluklar ve Sigorta Müessesesi

Küresel Isınma olarak tabir edilen ve atmosfere salınan Karbondioksit gibi zararlı gazların oluşturduğu sera etkisi ile dünyamızın iklimi değişmektedir.Arılar sıcaktan ve soğuktan hemen ve çok etkilenen narin hayvanlardır.Küresel ısınmanın mevsimsel etkileri arı ölümlerini artırmış buna mukabil doğanın flora yapısını olumsuz etkilemiştir.Aşırı sıcaklar çiçeklerin zamanında açmasını ve uygun tozlaşma ortamını ortadan kaldırmıştır.Bu durumda bal üretimi de doğal olarak düşmüştür.

Arıcılar floranın fakirliğinden dolayı bal elde edemezken bir de arı ölümleri ile daha büyük zararlarla karşı karşıya kalmışlardır.Gelişmiş ülkelerin bazılarında arıcıların sigorta yaptırılmaları bir zorunluluk olarak yasal düzenlemeye bağlanmıştır.Ülkemizde bu alanda bir yasal düzenleme olmadığı gibi ciddi bir çalışmada mevcut değildir.İlgili bürokratik kurumlar ile arıcılık alanında faaliyet gösteren “Birlik” “Dernek” gibi meslek ve sivil toplum teşkilatlarının müşterek çalışmasına özel sigorta şirketlerinin de dahil edilmesiyle sektörde sigorta düzenlemesi yapılmasına gidilmelidir.

B- Sektöre Yönelik Öznel Sorunlar

1- Gezgin Arıcıların Yaşadığı Sorunlar

Arıcılık Yönetmeliği ile “*Gezgin Arıcılık Şartları*” belirlenmiştir. Geçmişten günümüze kadar devam eden gezgin arıcılık konusunda yaşanan sorunlar bu yönetmelikle kısmen çözülmüş olsa da halen belli bölgelerde gezgin arıcılar sorunlar yaşamaktadır. Hiç şüphe yok ki bu sorunların başında da güvenlik gelmektedir.

Her ne kadar gezgin arıcıların güvenliği o bölgenin güvenlik güçlerince sağlanacağı hükmü yer alsada özellikle vahşi hayvan saldırıları can güvenliği açısından önemli bir sorundur. Özellikle Doğu Anadolu illerinin bazılarında “*Terör*” tehdidinin olması da can güvenliği sorunu doğurmaktadır.

İl/İlçe Tarım Müdürlükleri tarafından belirli kriterler gözetilerek belirlenecek olan konaklama yerlerinde alt yapı tesisleri yoktur. Özellikle sağlık hizmeti veren birimlerin olmaması ,küçük müdahalelerle hallolacak hastalıkların ölümlerle sonuçlanmasına sebep olmaktadır.

İkkel şartlarda, dünya ile ilişkileri kesilmiş olarak sezonu geçiren gezgin arıcılar kış konaklamasına kadar dünyadan izole yaşamaktadırlar.

2- Hastalık, Parazit ve Zararlılar İle Mücadelede Yaşanan Sorunlar

Ülkemizde hastalık ve parazit bulaşmamış bölge kalmamıştır. Arıcılar zamansız, ruhsatsız ve doz ayarı yapılmamış ilaçlar kullanmaktadır. Bu durum arı kolonilerinin hayatını tehlikeye atarken bal kalitesini de düşürmektedir. Arıcıların hastalık ve parazitlerle mücadele konusunda eğitilmeleri ve bu konuda yürüttükleri mücadelenin denetlenmesi çok önemlidir.

Zaman zaman naftalinli bal gibi haberler duyulmaktadır, işte bu tür sonuçlar bilinçsiz mücadeleden kaynaklanmaktadır. Arı hastalıklarıyla mücadele yöntemleri tam olarak bilinmemektedir. Bilgi yok ama ortada müdahale edilmesi gereken bir gerçek var, bu durumda da ortaya çıkan sonuç yanlış uygulama oluyor.

Bilinçsiz ilaç kullanımının en önemli sebebi arı hastalığının teşhisinin tam olarak konulmamış olmasıdır. Bilinçsiz, zamansız ve uygun dozda olmayan ilaç kullanımı neticesine bal üzerinde ilaç kalıntılarına rastlanmakta ve ihraç edilen ballarımız zaman zaman bu gerekçeyle geri dönmektedir.

Son dönem ballarda “*Antibiyotik*” kalıntısına da rastlanmaktadır. “*Amerikan Yavru Çürüklüğü*” olarak adlandırılan bir hastalıktan dolayı arıcılar arılara antibiyotik vermektedirler. Netice olarak da bal da antibiyotik kalıntısı oluşmaktadır. Oysa antibiyotik tedavisi kesin sonuç değildir. Antibiyotik hastalık sporlarını ortadan kaldırmamaktadır. Hastalığın ortadan tamamen kalkması için arıların itlaf edilmesi gerekmektedir. İtlaf durumunda bir devlet desteği olmadığı için de arıcılar antibiyotik ile tedavi yoluna ve zararlarını minimize etmeye çalışmaktadır.

Bir diğerk önemli sorun ise “*Temel Petek*” üretiminde standart olmayan tekniklerin kullanılması ve hijyen şartlarına uyulmamasıdır.

Arıcılık Yönetmeliğinin 16.maddesi ilaç kullanımına ayrılmış olsa da bu konuda eğitim verilmemiş ya da verilememiş olması halen yanlış uygulamaların olmasına nedendir.

3- *Damızlık Ana Arı Üretimi İle İlgili Sorunlar*

Arıcılıkta 1 ana arı 1 koloni demektir.Ana arının performansı ile koloninin performansı doğru orantılıdır.Ana arı ne kadar genç ve vasıflı ise verim de o kadar yüksek olacaktır.Ülkemizde ana arı üretimi yetersiz olup ihtiyacın ancak %8-10'luk kısmı karşılanabilmektedir.Kovandaki işi arılar ana arıyı kendileri yapmaktadır.Arı sütüyle besledikleri larvalar geliştikçe ana arı olmaktadır.Ana arı karasal iklimlere 2 yıl,sıcak iklimlerde de 1,5 yıl yaşamaktadır.Kendi doğal şartlarında da 3 yıla kadar yaşayabilmektedir.Ana arıların iğneleri işçi arıların iğneleri gibi “*tırtıklı*” olmadığından defalarca “sokma” yeteneğine sahiptirler.Ana arı kovanda 16 günde yetişkin hale gelmektedir.Ana arı genetik varyasyonu sağlar ve liderlik yapar.Ana arı döllenerek yumurta bırakmanın dışında da yumurta bırakabilir.Bu durumda ortaya çıkacak arılar erkek olacaktır ve erkek arılarda yiyici olup en fazla 30 gün yaşamaktadır.1 ana arı 1500-200 tane yumurtayı 1 günde bırakabilmektedir.Bu da kendi ağırlığının 2 katı bir miktara denk gelmektedir.

Bu konuda eğitim ve teşvik verilmesi arı kolonilerimizin vasıflı ve bal üretimimizin daha kaliteli olması için yerinde olacaktır.Ordu Arıcılık Enstitüsü ana arı yetiştiriciliği konusunda önemli çalışmalar yapıp,başarılar elde etmiş ve halen bu alanda çalışmalarına devam etmektedir.Sosyal Riski Azaltma Projesi (SRAP) bünyesinde uygulanabilir bulunan 14 proje arasında da ana arı yetiştiriciliğinin bulunuyor olması konunun önemini bir kez daha ortaya çıkarmaktadır.

Ana arı üretimi yanında “*Erkek Arı*” üretimine gereken önem verilmemektedir.Oysa her ana arı için 10 erkek arıya ihtiyaç vardır.Bu işin standardı böyle olsa da bu standarda da uyulmadığı görülmektedir.Erkek Arı kovanda sadece üreme işine yaramakta ve temel tüketici konumdadır.Sezonun ilk ayları olan Nisan-Mayıs'ta kovanda yeterli miktarda erkek arı bulunsa da sezon sonuna doğru erkek arıya ihtiyacı kalmayan arılar erkek arıları kovan dışına atmaktadır.Bu durumda ise erkek arı sayısında ciddi bir yetersizlik ortaya çıkmaktadır.Arıcılarda “*Erkek Arı*” kavramının ortaya çıkartılması gerekmektedir.Erkek arı yetiştirmek hem zahmetli hem de masraflıdır.Keza erkek arılar safi tüketici olduklarından arıcılar tarafından , yetiştirilmeleri hususunda özel bir çaba gösterilmemektedir.

4- *Eğitim Sorunu*

Ülkemizde ,özellikle tarım sektöründe hemen hemen her üretim tekniği “*babadan görme metotlar ve alışkanlıklarla*” yapılmaktadır.Arıcılıkta da durum böyledir.Bakanlık kuruluşlarınca verilen kurslar sadece belge almaya yaramakta ,yetiştiricilik ve bal üretimi konusunda kalıcı bilimsel doneler rağbet görmemektedir.

Yöremizde arıcılıkla ilgilenenlerin önemli bir bölümü “*emekli memur*” türünden eğitimli insanlar olsa da algılama gücünün yüksek olması ile bu konuda eğitimli olmak aynı anlama gelmemektedir.Arıcılık bir üretim şekli olup kendine has kuralları ve kriterleri vardır bu nedenle de işin özünde eğitim vardır.

Arıcılık hususunda eğitimli ve bilgili personeller ile teknik donanımlı ,uygulamaya dönük mekanlarda eğitim verilmesi kaçınılmazdır.Bu eğitim sürecine dönük olarak özel çiftlikler kurulmalı ve temel teknikleri uygulamalı olarak gösterilmelidir.Elbette bu süreç yeterli dokümantasyon ile de desteklenmelidir.Yetkili organların bunu yerine getirmeleri önemli bir konudur.

ORDU İLİNDE ARICILIK



İlimizin en önemli gelir kalemi şüphe yok ki,Türkiye istihsalinin %30'una sahip olduğumuz "*Fındık*" tır.Fındıktan sonra en çok gelir getiren tarımsal kökenli iştigal konusu ise "*Arıcılık*"tır.

İlimizde 8.000 çiftçi ailesi toplam 323.623 adet kovanla arıcılık yapmakta olup faaliyetten 9-10 bin ton bal ve 340 ton bal mumu elde edilmiştir.(En güncel veriler ile ilimizde 323.838 adet kovanda 8.906 ton bal üretimi yapıldığı tespit edilmiştir.)

Ordu'da gezginci arıcılık çok yaygın olup,bal üretiminin %80'ini bu gezginci arıcular sağlamaktadır.İlimiz Türkiye arı varlığının %8'ine sahiptir.Türkiye bal üretiminin ise %10-12'si ilimizden sağlanmaktadır.

Türkiye'de kovan başına ortalama bal üretimi 17-17,5 kg iken bu oran ilimizde 27,50 kg'dır.Haliyle ilimize kovan başına ortalama verim dünya ortalamasından da yüksektir.

Arıcılık ,özellikle kırsal kesimlerde yaşayanlar için iyi bir gelir kalemidir.Tarımsal üretimi tek desenli olan ve fındığa dayalı üretim ve gelir alışkanlığı hakim ilimizin her ilçesinde bal üretimi yapılmaktadır.

TÜİK verilerine göre Ordu kovan sayısı,bal ve bal mumu üretimi bakımından Muğla'dan sonra 2.sırada ,Bal verimi bakımından 1.sıradadır.

Yıllar	KOVAN SAYISI(Adet)	BAL ÜRETİMİ(Ton)	BALMUMU ÜRETİMİ(Ton)
1996	302.361	7.615	1.262
1997	305.353	8.093	532
1998	317.134	9.633	532
1999	339.108	9.739	1.520
2000	343.468	9.647	1.627
2001	329.432	9.438	500
2002	321.064	9.819	315
2003	315.829	8.549	343
2004	318.623	10.196	340
2005	323.838	8.906	412
2006	333.437	9.585	291

İlimizin her ilçesinde arıcılık yapılmakta olup her ilçemizin florası arıcılık için uygundur. İlçelerimiz itibariyle fenni kovan sayısı, bal ve bal mumu üretim miktarları da şu şekildedir.

İlçeler	ARI KOVANLARI		ÜRÜNLER		Arıcılık Yapan Çiftçi Sayısı
	Eski Usul Kovan Sayısı	Yeni Usul Kovan Sayısı	Bal (Kg)	Balmumu (Kg)	
MERKEZ	0	45.200	1.446.400	48.213	870
AKKUŞ	0	3.000	96.000	3.200	270
AYBASTI	0	1.910	61.120	2.037	48
ÇAMAŞ	0	7.000	224.000	7.467	145
ÇATALPINAR	0	12.500	400.000	13.333	380
ÇAYBAŞI	0	1.600	51.200	1.707	96
FATSA	0	22.625	724.000	24.133	503
GÖLKÖY	0	39.000	1.248.000	41.600	1.075
GÜLYALI	0	1.912	61.184	2.039	100
GÜRGENTEPE	0	60.500	1.936.000	64.533	530
İKİZCE	0	2.950	94.400	3.147	210
KABADÜZ	0	3.570	114.240	3.808	250
KABATAŞ	0	24.000	768.000	25.600	450
KORGAN	0	1.194	38.208	1.274	150
KUMRU	0	3.700	118.400	3.947	220
MESUDİYE	0	7.100	227.200	7.573	355
PERŞEMBE	0	25.000	800.000	26.667	600
ULUBEY	0	36.112	1.155.584	38.519	700
ÜNYE	0	19.750	632.000	21.067	650
TOPLAM	0	318.623	10.195.936	339.864	7.602

Bu veriler İl tarım Müdürlüğü tarafından düzenlenmiş olsa da 2005 yılına ait rakamları içermektedir. “*Ordu arıcılar Birliği*” nin verilerinde ortaya bambaşka bir tablo çıkmaktadır.

Kovan sayısı	Bal Üretimi (Ton)	Bal Mumu Üretimi(Ton)	OAB Üye sayısı
900.000	27-30 bin	350-400	3.000

Ordu Arıcılar Birliğinin verileri dikkate alındığında Türkiye’de üretilen balın %30-35’inin Ordulu arıcılar tarafından üretildiği görülmektedir.Ancak ilimizdeki arıcıların %80’inin gezginci arıcı olduğunu bir kez daha vurgulamakta yarar var.Söz konusu üretim miktarı “*Ordu’dan sağlanıyor*” gibi bir yanlış anlama da olmamalıdır.27-30 bin tonluk üretim miktarı Ordulu arıcılar tarafından sağlanmaktadır.Balın üretildiği coğrafya gezginci arıcıların tercihinine bağlı olarak farklı olmaktadır.

2007 Yılında Ordu Ticaret Borsası’nın Kotasyonuna dahil edilmiş olan “Bal” aynı zamanda Arcılık ilgili tüm üretim materyallerinin ticari olarak alınıp satılmasının kayıt altına alınması anlamı taşımaktadır.2007 yılı itibariyle(01.01.2007/31.12.2007) Ordu Ticaret Borsası’nda işlem gören Arcılık ürünleri nev’i ve işlem miktarı ile işlem hacmi verileri de aşağıdaki gibidir.

NEV’i	İŞLEM	İŞLEM HACMI
-------	-------	-------------

	MİKTARI	(YTL)
BAL	618.265 KG	2.334.837,71
PETEK BAL	52.825 KG	386.268,40
PETEK ARI KOVANI	4.090 ADET	310.400,00
ANA ARI	257 ADET	5.218,60

GENEL DEĞERLENDİRME

- Bal arıları genellikle her türlü arazide yetişen bitkilerden nektar ve polen toplayarak bunları bal gibi ,değerli ürünlere dönüştüren müstesna varlıklardır.Doğadaki bu bitkilerden arıcılık faaliyeti yapılmadan,bu değerli ürünlerin elde edilebilmesinin imkanı yoktur.Arıcılık, doğal değerlerin,doğal dengeyi bozmadan,aksine koruyarak değerlendirilebilmesinin en eski ve en geçerli yoludur.
- Arıcılık arazi mülkiyeti isteyen bir iş değildir.Doğadaki tüm araziler ve bitkiler arılara ait dolayısı ile arıcıya aittir.Bu yönüyle arıcılık kolay gelir elde etme ve sağlıklı beslenme aracıdır.
- Arıcılık yapılmak istenildiğinde ,yatırım için gerekli tüm ekipman yurtiçinde bulunmaktadır.Bu yönüyle dışa bağımlı olunmaması da önemli bir maliyet avantajıdır.
- Arıcılık faaliyeti sonucunda elde edilen bal,bal mumu,propolis,arı sütü gibi ürünler çok değerli olup,raf ömrü de uzun bu ürünler her pazarda kolayca satılabilmektedir.Ticari stresi az olan bir sektördür.

- Bal arıları üründen ürüne ,bitkiden bitkiye konarak çalıştıkları için en etkin doğal tozlaşma araçlarıdır.Bal arılarının sağladığı bu imkanın aynı ayrıntıyla temini mümkün değildir.
- Kırsal kesimden kentlere göç ülkemizin dramatik sosyolojik bir sorunudur.Kırsal kesimde optimum işletme ölçeğinin kurulamaması ,miras hukuku kapsamında arazilerin küçük parçalara bölünmüş olması ve haliyle üretim girdisinin çoğu zaman maliyeti karşılayacak düzeyde kalması gibi nedenlerle ve transformasyon politikalarının da etkisi ile kırsaldan kentlere bir akış söz konusudur.”*Taş yerinde ağırdır*” anlayışı ile hareket edilir ise kırdan kente göçü engellemenin tek çözümü gelir kalemlerinin artması ve gelir seviyesinin yükselmesidir.Arıcılık yukarıda saydığımız tüm özellikleri bağrında barındıran bir iştigal konu olması sıfatıyla iyi gelir sağlayan bir üründür de ,haliyle teşvik edilerek yaygınlaştırılması göç olgusu üzerinde etki yaratacaktır.
- Yürürlükte bulunan “*Arıcılık Yönetmeliği*” yanında bir arıcılık kanunu da çıkartılmalıdır.Arıcıların hakları tespit edilip koruma altına alınmalı ve arıcılık ile ilgili kurumlara işlerlik ve işlevsellik kazandırılmalıdır.
- Arıcılık insan sağlığı ile ilgili bir husustur.Bu gün bal ve bal ürünlerinin insan sağlığına etkileri tüm dünya da kabul görmektedir.Bu nedenle arıcılığın bilimsel yöntemlerle yapılacağı birimler olan devlet-üniversite ve özel sektör üçgeninde güçlü bağlar kurulmalıdır.
- Arıcıların örgütlenmeleri sağlanmalı ,Türkiye Arıcılar Birliği arıcıların sorunlarını çözecek şekilde teşkilatlandırılmalı ve arıcıların bu birliğe üye olmaları sağlanmalıdır.Arıcıların da kendileri ile ilgili sorunların en kısa sürede ve etkin çözümünün birlik çatısı altında bir araya gelerek örgütlenmelerinden geçtiğini bilmeleri gerekir.
- Gezginci arıcıların yaşadığı sorunlar ilk etapta devlet eliyle çözümlenmeli, ülkemizin bölgeler hatta iller bazında flora haritası çıkartılmalı ,gezginci arıcılık planlaması yapılmalıdır.
- Eğitimin her işin başlangıcı olduğu gerçeğinden hareketle arıcıların bilimsel esaslarla ve bilinçli olarak üretim yapmaları sağlanmalıdır.Eğitim alınmaması ve bilinçsiz üretim-müdahale tespiti halinde ciddi ve caydırıcı yaptırımlar yürürlüğe konulmalıdır.Eğitim ,ister gönüllü ,ister meta zoruyla mutlaka verilmelidir. Eğitim verilmeden hastalık,parazit ve zararlılar ile mücadelede etkin bir sonuç beklemek hata olur.
- Kalite standardizasyonunun sağlanması önemli bir konu olup bu konuda test ve kalite analizi laboratuvarları kurulmalıdır.Dünya artık belli testlerden geçirilmemiş ürünleri satın almamakta ve tüketmemektedir.Ürettiğinizi satamadıktan sonra ya da ürettiğiniz ürün üzerinde bir takım şaibeler var ise zaman içersinde avantajlarınız dezavantaja dönüşecektir.Türkiye Dünya bal üretiminde 4.sırada ,koloni sayısı bakımından da 2.sırada yer almakta olup bu avantajını analiz ve testler ile kalitesi onaylanmış ürünlerini dünya pazarlarına arz ederek devam ettirmek zorundadır.

- Arıcılar bölgesel nitelikli kovan ve malzemeler yerine standart çerçeveli kovan ve malzeme kullanımına da özen göstermelidirler.
- Özellikle bal mumu üretimi yapan tesislerde hijyene dikkat edilmeli, bu tesisler İSO kalitesi ile belirlenmiş standartlarda olmalıdır. Petek yoluyla bulaşacak olan ilaç, bakteri veya hastalıklar kötü senaryoların yaşanmasına neden olacaktır.
- Damızlık ana arı üretim tesisleri kurulmalı ve mevcutlar teşvik edilmelidir. Keza vasıflı ana arı demek kalite ve verim artışı demektir.
- Arıcılık sektörüne yatırım yapmak isteyenlere uygun vadede ve uygun faiz oranında kredi kullanılmalıdır.
- Sosyal Riski Azaltma Projesi (SRAP) kapsamında hazırlanmış olan kırsal kökenli projeleri değerlendiren hükümetin, içinde arıcılık ve ana arı yetiştiriciliği konularının da olduğu projeler için 160 bin dolarlık kaynak tahsis etmiş olması tarımsal alanda iş yapmak isteyen ancak sermayesi yetersiz olan müteşebbisleri harekete geçirecektir. Bu tür katılımcı projelerin devlet eliyle desteklenmesi tüm sektörler için önemli olduğu gibi arıcılık sektörü içinde önemlidir.
- İlimiz fındık ile öne çıkmıştır. Fındık ilimizin tüm ilçelerinde yetiştirilmektedir ve zirai mücadelede kullanılan özellikle “Toz İlaçlar” arılara zarar vermekte, ölümlerine sebep olmaktadır. Bir taraftan gelirimizi ve ürünümüzü korumaya çalışırken diğer yandan başka ve önemli üretim malzemelerimize zarar veriyor olmamız anlaşılır gibi değildir. Fındık bahçelerinde toz ilaç dışında başka alternatifler mevcuttur ve bunların kullanımı hususunda baskıcı olunması arıcılığı mevcut durumu ve geleceği için son derece önemlidir.
- Arıcılarımız şeker oranı yüksek, fiyatı ucuz bal üretimi yapmaktan vazgeçmelidir. Bu uygulama daha çok kazanmak arzusu ile kaliteye vurulan büyük bir darbedir.
- Arıcılar kolonilerinin belli aralıklarla yenilemelidirler. Genç ve vasıflı ana arı kullanımına dikkat etmelidirler. Keza ana arının performansı koloninin performansını belirleyecektir. Bunun yanında Erkek Arı üretme kültürü de yerleşmelidir.
- Arıcılıkta çok kullanılan bir tabir olan “Oğul Atma”nın da izahını yapmak raporunun bütünselliği ve faydalılığı açısından yerinde olacaktır. Kovandaki arı sayısının artması neticesinde işçi aralar arasında bir gruplaşma ortaya çıkar. Bu gruplaşma neticesinde bir grup arı mevcut ana arının görmeyeceği bir noktada bal sütüyle besleyerek yeni bir ana arı yetiştirirler. Bu sürecin sonunda genellikle eski ana arı etrafına aldığı işçi arılarla kovayı terk eder. Buna da arıcılık literatüründe “oğul atma” denilmektedir. Oğul atma arıcılıkta bir sorunu ifade etmektedir. Ve temelinde arıcının ilgisizliği vardır. Arıcının kovanlara karşı ilgisiz olması ve tembelliği bunun yanında özellikle Nisan ayının oğul atma ayı olması oğul atmaya meyilli arılardan oluşan genetik faktörler.
- Küresel Isınmanın ortaya çıkardığı tehditlerden en olumsuz etkilenecek sektörlerden birisi hiç şüphe yok ki arıcılıktır. Bir sektörde işlerin devamlılığı

risklerin bertaraf edilmesine veya güvence altına alınması ile mümkündür.Bu mantık çerçevesinde sektörde sigorta uygulamasının yasal alt yapısı muhakkak oluşturulmalıdır.

Arıcılık Yönetmeliđi BİRİNCİ BÖLÜM

Amaç, Kapsam, Hukuki Dayanak ve Tanımlar

Amaç

Madde 1 — Bu Yönetmeliđin amacı; arıcılık konusunda büyük potansiyele sahip ülkemizde; yetiştiricilik, araştırma, gen kaynaklarının tespiti, muhafazası, ıslahı, yetiştiricilik için yeni hatların oluşturulması, damızlık materyalin ithalat ve ihracatı, ticari maksatla ana arı yetiştiriciliđi temel esaslarının belirlenmesi, bahsi geçen işletmelerde yapay tohumlama yapılmasında aranacak kriterlerin belirlenmesi ve yaygınlaştırılması, arı sađlıđının korunması amacıyla yönelik tedbirlerin alınmasıdır.

Kapsam

Madde 2 — Bu Yönetmelik; arıcılıkla ilgili her türlü üretim, araştırma, ıslah, damızlık materyali elde etme, sabit ve gezginci arıcılık konusunda esasların belirlenmesi, arı sađlıđı ve nakli hususlarında gerekli tedbirlerin alınması, alet, makine ve

malzemelerin standardizasyonu, eğitim, projelendirme, ballı bitkiler tarımının geliştirilmesi, ana arı yetiştiriciliği, bal arılarında yapay tohumlama konularını kapsamaktadır.

Hukuki Dayanak

Madde 3 — Bu Yönetmelik; 3755 sayılı Yetki Kanununa istinaden çıkarılmış 441 sayılı Tarım ve Köyişleri Bakanlığı'nın Kuruluş ve Görevleri hakkındaki Kanun Hükmünde Kararname, 4631 sayılı Hayvan Islahı Kanunu, 3285 sayılı Hayvan Sağlığı ve Zabıtası Kanunu, 560 sayılı Gıdaların Üretimi, Tüketimi ve Denetlenmesine Dair Kanun Hükmünde Kararname ile 6968 sayılı Zirai Mücadele ve Zirai Karantina Kanununun ilgili maddelerine dayanılarak hazırlanmıştır.

Tanımlar

Madde 4 — Bu Yönetmelikte geçen;

Bakanlık: Tarım ve Köyişleri Bakanlığını,

Arıcı Birlikleri: Her ilde arıcıların oluşturdukları İl Birliklerini,

Türkiye Arıcılar Merkez Birliği (TAB): İllerde kurulan arıcılık örgütlerinin oluşturduğu ve arıcıları temsil eden üst birliği,

Arıcı Kimlik Belgesi: Arıcıya TAB tarafından verilen belgeyi,

Arıcılık: Arıyı canlı materyal halinde kullanmak suretiyle, arı ürünleri üzerinde araştırmacı, öğretici ve üretici olarak fiilen yapılan çalışmaları,

Arıcı: Arıcılık işlerini meslek edinen ve geçimlerini kısmen veya tamamen bu yoldan kazananları,

Ana Arı Üretimi: Aşılama tekniği kullanılarak, damızlık olarak seçilmiş arı materyalinin çoğaltılmasını,

Arı Yoğunluğu: Bir bölgede flora ve ekolojik şartlar dikkate alınarak, mevcut kovanların verimini düşürmeden, birim alanda bulundurulabilecek arılı kovan miktarını,

Arılık: Arılı kovanların bulunduğu açık ya da kapalı tesis ve yerleri,

Arı Ürünleri: Arıcılık çalışmaları sonunda üretilen bal, balmumu, propolis, arı sütü, arı zehiri, polen, ana arı, erkek arı, işçi arı ve oğulu,

Ana Arı Üreticisi: Ana Arı Yetiştiricisi Sertifikası sahibi olup, ana arı üretilip satan kişi veya tüzel kişileri,

Koloni: Yumurtlayan ana arısı bulunan ve koloni faaliyetlerinin sürdürüldüğü arı ailesini,

İzole bölge: Saf ırk veya hibrit ana arı üretilecek ise; sadece saf ırkın veya üretilecek hibritin baba hattını oluşturan kolonilerin bulunduğu çiftleştirme mekanı ve bu mekanın yarıçapı en az 15 km olan, yabancı kolonilerden arındırılmış alanı,

Yapay Tohumlama: Çiftleşme olgunluğuna gelmiş ana arının alet altında yaklaşık 8- 10 erkek arının spermi alınarak CO2 ile bayıldıktan sonra yeteri kadar (yaklaşık 8 mm³) spermin ana arıya mikroskop altında enjekte edilmesini, (spermatheaca'da depolanan spermatozoid miktarının yeteri kadar yani yaklaşık 2-6 milyon düzeyinde olmasını),

Kovan: Taşınabilir arı ailesi barınağını,

Temel petek: Ham maddesi saf balmumu olan, mekanik olarak tekniğine göre, sterilize edilerek imal edilen levhaları,

Dernek: Arı üreticilerinin oluşturdukları mesleki dayanışma kuruluşunu,

Polinasyon: Bitkilerde tozlaşma faaliyetini,

Propolis: Arı reçinesi, karamumu,

Polen: Çiçek tozunu,

Gezginci Arıcı: Bitkilerdeki farklı çiçeklenme döneminden üst düzeyde faydalanmak ve kış koşullarından arıyı korumak maksadıyla kolonilerini yer değiştiren arıcıyı,

Sabit Arıcı: Tüm yıl boyunca kolonilerini aynı yerde bulduran arıcıyı,

TSE: Türk Standartları Enstitüsü'nü, ifade eder.

İKİNCİ BÖLÜM

Gezginci Arıcılık

Gezginci Arıcılık Şartları

Madde 5 — Bakanlık İl ve İlçe Müdürlükleri, gezginci arıcıların konaklayacakları yerleri, Bakanlık İl/İlçe Müdürlüğünde görevli, arıcılık konusunda deneyimli iki teknik eleman, varsa arıcı örgütü temsilcisinden olmak üzere bölge arıcılarını

temsilen bir üreticiden oluşacak en az üç kişilik bir heyetle bölgenin bitki florasını, ekolojik yapısını, yerleşim birimlerini, varsa mevcut arı yoğunluğunu da dikkate alarak kaç koloninin yerleşebileceğini kapasiteleriyle birlikte belirler ve harita üzerinde gösterir. Arı kışlatma bölgelerinde flora kapasitesine bakılmaz. İl/İlçe Müdürlükleri gezginci arıcıların konaklayacakları yerleri belirlerken bölgenin güvenlik açısından sorunun olmadığına dair mahalli güvenlik birimlerinden olumlu görüş alırlar.

Gezginci arıcılara aşağıdaki hususlar uygulanır.

- a) Yerleşme müsaadesi isteyen her arıcı Arıcı Kimlik Belgesi ve hayvan sevklerine mahsus veteriner sağlık raporunu da içeren Arı Nakil Belgesini (EK-1) Bakanlık İl/İlçe Müdürlüğü'ne ibraz etmek zorundadır. Bu belgeleri olmayan arıcıya yer gösterilmez, yer gösterilmeden konaklayan arıcı varsa, mülki amirlikçe güvenlik güçleri marifetiyle ortadan kaldırılır.*
- b) Belirlenmiş bölgede konaklayacak gezginci arıcı, konaklayacağı yer gerçek kişiye ait ise şahısla, tüzel kişiliğe ait ise tüzel kişiliği temsil eden yetkili/yetkililerle yapacakları anlaşmayı bir belgeye bağlar. Bu belgeye istinaden Bakanlık İl veya İlçe Müdürlüğünden yerleşme müsaadesi alır ve daha sonra arılarını yerleştirir. O bölge için belirlenmiş koloni kapasitesi üzerindeki taleplerde Bakanlık İl veya İlçe Müdürlüklerince yerleşme müsaadesi verilmeyecektir.*
- c) Oluşturulan heyet her yıl o bölge için arı kolonisi konaklama ücretini belirler. Kovan başına konaklama ücreti o yörede toptan satılan 1 kg bal fiyatının %10'unu geçemez. Konaklayacak arıcılar, konaklayacakları yer şahıs arazisi ise arazi sahipleri ile, köy arazisi ise köy muhtarlığı ile, diğer tüzel kişiliklerse yetkililerle anlaşma yapar ve koloni adedince ücreti hak sahibine öder. Gezginci arıcılardan bunun dışında hiçbir ad altında ücret alınmaz. Ücret aldığı tespit edilenler hakkında yasal işlem yapılır.*
- d) Gezginci arıcıların yerleştirilmelerinde, Bakanlık İl/İlçe Müdürlükleri yetkilidir. Yerleştirme kararlarında keyfilik olamaz. Yerleşim yerinin flora durumu, yol durumu, yerleşim yerine yakınlığı ve benzeri durumlar dikkate alınarak kararlar verilmelidir.*
- e) Gezginci arıcılık yapan üreticiler, konaklama yapılan yerlerde arıların çevreye zarar vermemesi için gerekli tedbirleri almakla yükümlüdürler.*
- f) Yerleşim işlemleri tamamlanmış arıcıların ve yanında çalışan kişilerin isimleri Bakanlık İl/İlçe Müdürlükleri tarafından o mahallin güvenlik birimlerine liste halinde bildirilir.*
- g) Arı gen kaynaklarının korunması amacıyla izole bölgeleri Bakanlık belirler.*

ÜÇÜNCÜ BÖLÜM

Temel Petek ve Bal Standardı

Temel Petek

Madde 6 — Temel petek üreticileri, Bakanlık İl Müdürlükleri tarafından sıkı bir şekilde kontrol edilerek, petek imalinde mutlaka sterilize sistemin kurulması, balmumunun 120 °C'de 15 dakika 1 atmosfer basınç ile sterilize edildikten sonra temel petek imaline geçilmesinin sağlanması ve balmumuna parafin ve benzeri herhangi bir yabancı madde karıştırılmaması için gerekli tedbirleri alırlar.

Bal Standardı

Madde 7 — Bal Standardında; 22/10/2000 tarih ve 24208 Sayılı Resmî Gazete'de yayımlanan Türk Gıda Kodeksi Bal Tebliği esastır. Petek ve diğer arı ürünleri ile ilgili ürün tebliğleri yayımlanıncaya kadar TSE Standartları esas alınacaktır.

DÖRDÜNCÜ BÖLÜM **Arılarda Yapay Tohumlama**

Yapay Tohumlama Usul ve Esasları

Madde 8 — Arılarda yapay tohumlama usul ve esasları, Bakanlık tarafından yayınlanacak talimatla belirlenir.

Uygulama Yapabilecek Gerçek ve Tüzel Kişiler

Madde 9 — Yapay tohumlama yapacak gerçek ve tüzel kişiler Bakanlıktan izin almak zorundadır. İzin için Bakanlığa yazılı müracaat edilir ve yapılan inceleme sonunda uygun görülenlere sertifika düzenlenerek izin verilir.

Uygulama Esasları

Madde 10 — Damızlık Ana ve Ana Arı Yetiştiriciliği Uygulama Esasları Bakanlıkça yayımlanan talimata göre belirlenir.

BEŞİNCİ BÖLÜM **Ballı Bitkiler Tarımı**

Tedbirler

Madde 11 — Ballı bitkiler tarımını ve polinasyonu geliştirici ve özendirici tedbirler Bakanlıkça alınır.

Orman Ağaçlarının Kesimi

Madde 12 — Arıların istifade edebileceği orman ağaçlarının kesilmesi, Orman Bakanlığı'nın yapacağı uygun bir amenajman planı çerçevesinde uygulanır.

Amenajman planı

Madde 13 — Bal üretimi için ayrılacak orman alanların; amenajman planlarının tespiti, faydalanma zamanı, süresi, şartları, faydalanmada öncelik alacak yetiştiricilerle ilgili kriterler ve birim alana konulacak kovan sayıları, Bakanlık İl Müdürlükleri ile ilgili Orman Bölge Müdürlüğü'nün elemanlarınca tespit edilir.

ALTINCI BÖLÜM **Zirai Mücadele Tedbirleri**

Uzaklık

Madde 14 — Mevcut imkanlar ölçüsünde arlıkların ilaçlama yapılan alanlardan uzak yerlerde bulunmasına özen gösterilir. Bu uzaklığın en az 6 km. olmasına dikkat edilir.

Mücadele

Madde 15 — Zirai mücadele yapılacak yerlerdeki ve çevresindeki arıcılar mücadele yapacak kuruluş ve şahıslar tarafından 7 gün önceden haberdar edilir. Ayrıca arıcılar Bakanlık İl/İlçe Müdürlüklerinden buldukları yöredeki mücadele programları hakkında bilgi alır. İlaçlamada aşağıdaki hususlara uyulur.

a) İlaçlamadan belirli bir süre önce, ilaçlama programına alınan bölgenin genişliği, kullanılacak ilacın cinsi, atılma zamanı, etki süresi ile bal arılarına olan etkisi kitle iletişim araçları ile arıcılara duyurulur.

b) Zirai Mücadelede bal arılarını korumak için öncelikle sıvı ilaç kullanılır.

İlaç Uygulaması

Madde 16 — Arıların ilaçlardan zarar görmelerini asgari düzeyde tutmak için ilaç tatbik edecek kişi ve kuruluşlarca aşağıdaki hususlar göz önünde bulundurulur.

a) İlaçlamaların kültür bitkilerinin çiçek açtığı dönemden önce veya sonra yapılmasına dikkat edilir ve çiçek açma döneminde ilaçlama yapılmaz. Eğer bu devrede ilaç atma zorunluluğu varsa kısa sürede parçalanabilen ve arılara en az düzeyde etkili ilaçlar seçilerek, arıların aktif olmadığı zamanlarda uygulanır.

b) İlaçlanan meyve ağaçları altında veya tarla kenarlarında bulunan çiçekli yabancı otlar arı zayıyatını önlemek için ilaçlamadan önce imha edilir.

c) Gerek havadan, gerekse yer aletleriyle yapılan ilaçlamada ilaçlanan sahanın dışına ilaç bulaştırılmaz. İlaç buharlarının sürüklenmemesi için rüzgarsız havada ilaçlama yapılır.

d) İlaçlamalar sırasında arıların su içtiği kaynaklara ilaç bulaştırılmaz. Ayrıca boşalan ilaç ambalajları ortada bulundurulmaz.

e) İlaçlamalar akşam üzeri veya sabahları erkenden arıların uçuş yapmadıkları, faal olmadıkları zamanlarda uygulanır. Çiçek tozları ile birlikte kovana taşınması, arı ve larvalarını öldürmesi mümkün olan toz ve ıslanabilir toz ilaç formülasyonları yerine, varsa sıvı veya granül ilaçlar, hatta çevreye en az düzeyde zarar veren kuru akışkan formülasyonlar tercih edilir.

f) Bütün ilaçlar, arılara aynı oranda toksik olmadığı ve bir selektivite bulunduğuna göre arılara daha az zarar veren fakat hastalık veya zararlıya karşı etkili olan ve önerilen ilaçların kullanılmasına özen gösterilir.

İlaçlardan Etkilenme

Madde 17— Arıcı, yetiştirici ve ilaç tatbik eden elemanlara; arıların ilaçlardan etkilenmesi ve doğabilecek zararların önlenmesi için eğitim çalışmaları Bakanlıkça yaptırılır.

YEDİNCİ BÖLÜM **Tomruk Tahsisi, İthalat ve İhracat İzni**

Tomruk Tahsisi

Madde 18 — Kovan imal edecek özel ve tüzel kişi ve kuruluşlara kereste tahsisi Orman Bakanlığınca düzenlenir.

İthalat ve İhracat İzni

Madde 19 — Damızlık arı ve damızlık arı materyalleri ile arı hastalık ve zararlılarında kullanılacak veteriner müstahzarların imal, ithal ve ihracı 3285 sayılı Hayvan Sağlığı ve Zabitası Kanunu ve bu Kanuna dayanarak çıkarılan yönetmelikler ile Dış Ticaret Müsteşarlığınca yayımlanan ithalat ve ihracat ile ilgili mevzuat hükümleri çerçevesinde yapılır.

SEKİZİNCİ BÖLÜM **Kontrol ve Denetim**

Denetim

Madde 20 — Gerçek ve tüzel kişilerin Damızlık Ana Arı, Ana Arı Yetiştiriciliği ve Yapay tohumlama konularındaki çalışmaları Bakanlıkça belirlenmiş Uygulama Esasları çerçevesinde denetlenir. Arı yapay tohumlaması yapan gerçek ve tüzel kişiler denetleme sonucu kusurlu veya yetersiz bulunmaları halinde birinci defa yazılı olarak ikaz edilir, ihmalin veya kusurun sürdürülmesi halinde çalışma izinleri iptal edilir.

Kontrol

Madde 21 — Bakanlık İl ve İlçe Müdürlükleri arıcıların, 22/10/2000 tarihli ve 24208 sayılı Resmî Gazete’de yayımlanan Türk Gıda Kodeksi Bal Tebliği’ne uygun bal üretimi yapmaları için gerekli denetim ve tedbirleri alır. Ayrıca arı ürünlerinin yurt içi denetim ve kontrollerini 560 sayılı Gıdaların Üretimi, Tüketimi ve Denetlenmesine Dair Kanun Hükmündeki Kararname çerçevesinde yürütür.

Bakanlık İl/İlçe Müdürlükleri; üretilen arı, arı ürünleri ve arıcılıkla ilgili her türlü alet, makine, petek, kovan ve arıcılık malzemesini arıcılık konusunda yetmiş elemanlarla kontrol ettirmeye ve rapor tanzimine yetkilidir.

DOKUZUNCU BÖLÜM **Çeşitli ve Son Hükümler**

Yürürlükten Kaldırılan Hükümler

Madde 22 — 23/09/1994 tarihli ve APK-MKD-B-1 -01/94-66 sayılı Bakan Onayı ile yayımlanan Arıcılık Yönetmeliği yürürlükten kaldırılmıştır.

Yürürlük

Madde 23 — Bu Yönetmelik yayımı tarihinde yürürlüğe girer.

Yürütme

Madde 24 — Bu Yönetmelik hükümlerini Tarım ve Köyişleri Bakanı yürütür.

